

ZAŁĄCZNIK NR 2 DO ZAPYTANIA OFERTOWEGO

OPIS PRZEDMIOTU ZAMÓWIENIA

Przedmiotem Zamówienia jest świadczenie usług w formie fizycznej ochrony obiektu i mienia dla potrzeb obiektów Elbest sp. z o.o. w zakresie części:

CZĘŚĆ 1 - OSIR Wawrzkowizna

CZĘŚĆ 2 - Hotel Wodnik

CZĘŚĆ 3 - OSW Złoty Sen

I. Termin realizacji Przedmiotu Zamówienia: czas określony - 12 miesięcy

II. Miejsce realizacji Przedmiotu Zamówienia:

CZĘŚĆ 1 - OSIR Wawrzkowizna, Wawrzkowizna 1, 97-400 Bełchatów

CZĘŚĆ 2 - Hotel Wodnik, Słok k. Bełchatowa, 97-400 Bełchatów

CZĘŚĆ 3 - Ośrodek Szkoleniowo-Wypoczynkowy Złoty Sen, Złotniki Lubańskie, 59-820 Złotniki Lubańskie,

III. Opis obiektów

CZĘŚĆ 1. OŚRODEK SPORTU I REKREACJI WAWRZKOWIZNA

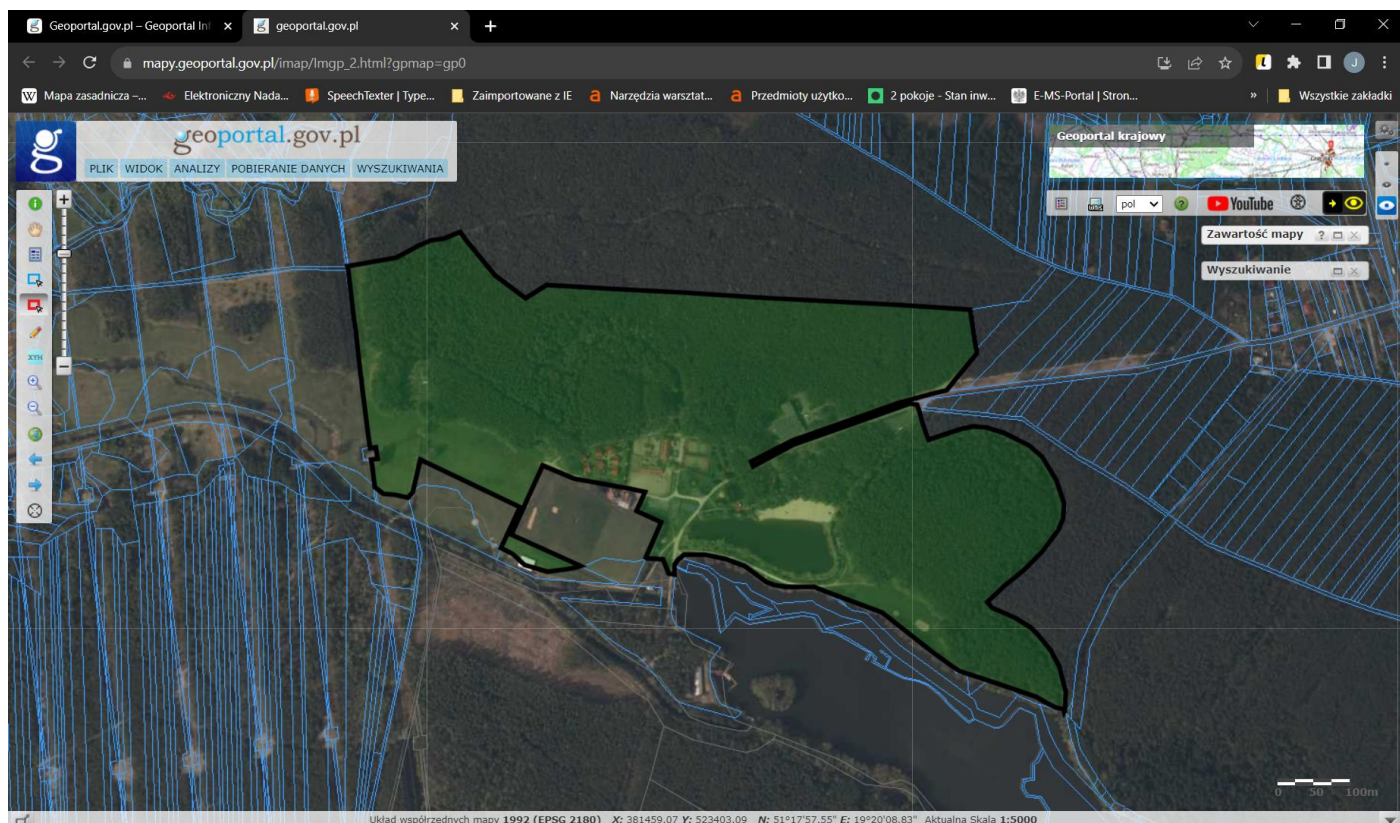
Nieruchomość zabudowana kompleksem budynków, w którego skład wchodzi:

Powierzchnia obiektu: ok 42 ha.

Obiekt w dużej części usytuowany jest na terenie leśnym. Teren częściowo ogrodzony oraz częściowo oświetlony.

Obiekt wyposażony w zabezpieczenia techniczne: monitoring wizyjny, system sygnalizacji włamań i napadu.

Granice strzeżonego obiektu określa poniższa mapa pogładowa:



CZĘŚĆ 2: HOTEL WODNIK

Hotel Wodnik, o powierzchni łącznej 13 309 m²

Na terenie nieruchomości znajdują się korty tenisowe, chaty grillowe mała i duża, sauna i jacuzzi zewnętrzne, punkt czerpania wody ppoż. oraz wiata na sprzęt wodny.

W ramach kompleksu hotelowego znajduje się pływalnia oraz kompleks SPA. Parking na 140 miejsc parkingowych.

CZĘŚĆ 3: OŚRODEK SZKOLENIOWO-WYPOCZYNKOWY ŻŁOTY SEN

Nieruchomość zabudowana kompleksem budynków, w którego skład wchodzi: budynek konferencyjno- hotelowy, budynek recepcji, budynek kawiarni, budynek restauracyjny, 14 domków letniskowych, baszta, budynek pompowni oraz zabudowania małej architektury (plac zabaw, odkryty basen oraz 8 garaży).

Powierzchnia obiektu: ok 2 ha.

Obiekt w dużej części usytuowany jest na terenie leśnym. Teren częściowo ogrodzony oraz częściowo oświetlony.

Obiekt wyposażony w zabezpieczenia techniczne: monitoring wizyjny, system sygnalizacji włamań i napadu, system sygnalizacji pożaru.

Granice strzeżonego obiektu określa poniższa mapa poglądowa:

**IV. Zakres Przedmiotu Zamówienia obejmuje:**

1. Dozór mienia przed włamaniem oraz uszkodzeniem.
2. Ochrona obiektu poprzez dozór monitoringu wizyjnego oraz patrole piesze.
3. Przydział na obiekt jednego pracownika ochrony fizycznej codziennie w godzinach:

CZĘŚĆ 1. Na terenie OSIR Wawrzkowizna 19:00 - 7:00.

CZĘŚĆ 2. Na terenie Hotelu Wodnik 22:00 – 6:00.

CZĘŚĆ 3. Na terenie OSW Żłoty Sen 17:00 - 7:00.

V. Wymagania Zamawiającego:

1. Wykonawca powinien spełniać wymogi niezbędne do świadczenia usług w zakresie ochrony osób i mienia w formie bezpośredniej ochrony fizycznej, w szczególności posiada koncesję na prowadzenie działalności gospodarczej w zakresie ochrony osób i mienia.
2. Wykonawca powinien posiadać przez cały okres trwania Umowy ważne ubezpieczenie OC odpowiedzialności kontraktowo- deliktowej.
3. Wykonawca w toku wykonywania świadczenia ochrony powinien postępować ze szczególną starannością, wynikającą z zawodowego charakteru podejmowanych działań, zgodnie z obowiązującymi przepisami prawa, standardami i regułami świadczenia usług, a także mając na względzie powszechnie respektowane zwyczaje obrotu gospodarczego oraz zasady etyki.
4. Wykonawca powinien posiadać polisę ubezpieczeniową jako dodatkowy gwarant jakości wykonywanych usług na kwotę min. 1 000 000,00 zł.

VI. Informacje dodatkowe:

1. Przekazanie obiektu do ochrony odbędzie się protokolarnie przy udziale przedstawicieli obu Stron Umowy.
2. Zamawiający zobowiązuje się wraz z przekazaniem, o którym mowa w pkt. 1 do przekazania Wykonawcy instrukcji, regulaminów oraz innych wewnętrznych regulacji celem zapoznania z nimi pracowników Wykonawcy, chyba, że takie wewnętrzne regulacje zostały wcześniej przekazane Wykonawcy.
3. Średnia ilość godzin ochrony obiektu :
CZĘŚĆ 1 - OSIR Wawrzkowizna wynosi 360 godzin w miesiącu.
CZĘŚĆ 2 - Hotel Wodnik wynosi 240 godzin w miesiącu.
CZĘŚĆ 3 - OSW Złoty Sen wynosi 420 godzin w miesiącu.
4. Zamawiający zapewni warunki socjalne tj. stróżówka i jej wyposażenie oraz toaleta. Koszt mediów (prąd, woda) leżą po stronie Zamawiającego.